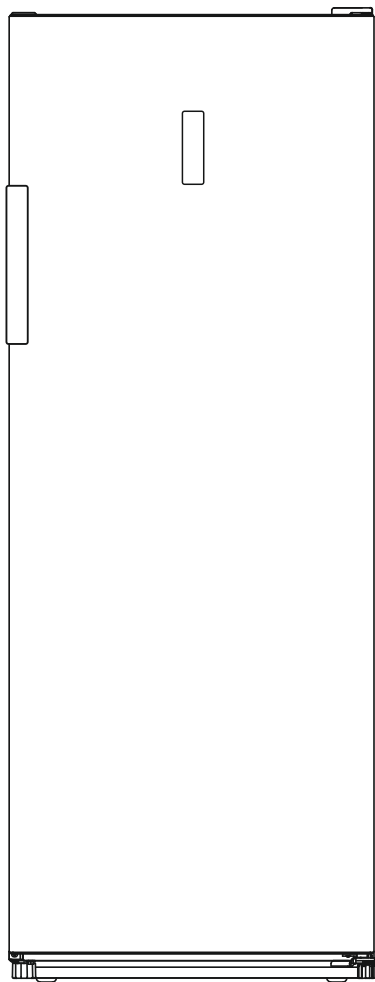


ZARGET

МОРОЗИЛЬНАЯ КАМЕРА

ZF 261NFI | ZF 261NFW

РУКОВОДСТВО ПОЛЬЗОВАТЕЛЯ



УВАЖАЕМЫЙ ПОКУПАТЕЛЬ!

БЛАГОДАРИМ ВАС ЗА ВЫБОР ПРОДУКЦИИ ТОРГОВОЙ МАРКИ ZARGET.

Наши изделия разработаны в соответствии с высокими требованиями качества, функциональности и дизайна.

Внимательно прочтите настоящую инструкцию перед эксплуатацией прибора. Сохраняйте ее в течение срока использования устройства.

СОДЕРЖАНИЕ

1	ОПИСАНИЕ	3
2	ТЕХНИЧЕСКИЕ ХАРАКТЕРИСТИКИ	4
3	ТЕХНИКА БЕЗОПАСНОСТИ	5
4	УСТАНОВКА И ПОДКЛЮЧЕНИЕ	6
5	ЭКСПЛУАТАЦИЯ	7
6	СМЕНА ПОЛОЖЕНИЯ ДВЕРИ	10
7	ОЧИСТКА И УХОД	11
8	ХРАНЕНИЕ И ТРАНСПОРТИРОВКА	12
9	ГАРАНТИЙНОЕ ОБСЛУЖИВАНИЕ	12
10	УСТРАНЕНИЕ НЕИСПРАВНОСТЕЙ	13
11	УТИЛИЗАЦИЯ	14
12	ИНФОРМАЦИЯ О ПРОИЗВОДИТЕЛЕ	15

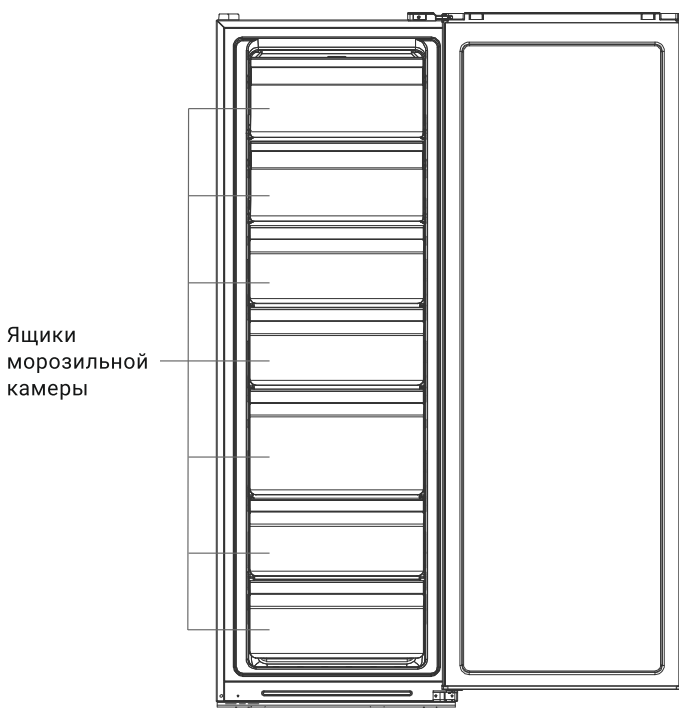
1 ОПИСАНИЕ

1.1. Морозильная камера ZARGET предназначена для замораживания и длительного хранения пищевых продуктов в соответствии с данной инструкцией. Камера работает от электрической сети переменного тока напряжением 220 В и частотой тока 50 Гц.

1.2. Морозильная камера разработана для коммерческого использования внутри помещений (розничные торговые точки, места общественного питания и пр.). Ни при каких обстоятельствах не используйте морозильную камеру на улице.

1.3. Данная модель морозильной камеры может использоваться в качестве морозильной или холодильной камеры. Диапазон рабочих температур прибора указан в п. 2. «ТЕХНИЧЕСКИЕ ХАРАКТЕРИСТИКИ». Рабочая температура устройства может меняться под воздействием внешних факторов, массы, объема и температуры замораживаемых продуктов.

1.4. Данная модель морозильной камеры имеет систему охлаждения «NO FROST». Основа этой технологии — постоянно циркулирующий холодный воздух препятствует появлению наледи. Технология NO FROST позволяет не задумываться о размораживании морозильной камеры.



Данная иллюстрация предназначена для общего понимания конструкции изделия и может отличаться от вашей модели.

Наличие той или иной детали (опции, технической характеристики) обусловлено комплектацией изделия, которая может изменяться для улучшения продукта.

Уточняйте всю интересующую вас информацию у продавца.

2 ТЕХНИЧЕСКИЕ ХАРАКТЕРИСТИКИ

ТАБЛИЦА 1. ТЕХНИЧЕСКИЕ ДАННЫЕ МОДЕЛЕЙ

ХАРАКТЕРИСТИКИ	ZF 261NFI	ZF 261NFW
Общий объем, л	261	261
Полезный объем, л	227	227
Класс энергоэффективности	A+	A+
Потребление электроэнергии, кВт⋅ч/год	291	291
Хладагент	R600a / 48 г	R600a / 48 г
Климатический класс	T/ST/N/SN	T/ST/N/SN
Класс электрозащиты	I	I
Параметры сети	220–240 В / 50 Гц	220–240 В / 50 Гц
Номинальная мощность, Вт	150	150
Номинальный ток, А	0,8	0,8
Мощность заморозки (кг/24 ч)	15	15
Автономное сохранение холода, мин.	900	900
Дисплей	+	+
Лампа	–	–
Диапазон рабочих температур в режиме морозильной камеры	-16 °С... -24°С	-16 °С... -24°С
Диапазон рабочих температур в режиме холодильной камеры	+2 °С... +8°	+2 °С... +8°
Уровень шума, дБ	42	42
Габариты прибора (Ш×Г×В), мм	595×632×1722	595×632×1722
Габариты в упаковке(Ш×Г×В), мм	657×688×1788	657×688×1788
Цвет	Инокс	Белый
Гарантия, мес.	36	36

В целях улучшения качества продукции производитель оставляет за собой право вносить изменения в технические характеристики, дизайн, конструкцию и комплектацию без уведомления потребителя.

3 ТЕХНИКА БЕЗОПАСНОСТИ

3.1. Данное оборудование разработано для использования внутри помещений. Никогда не используйте оборудование на улице.

! **Оборудование работает от сети переменного однофазного тока частотой 50 Гц и напряжением 220 В.**

! **ВНИМАНИЕ! Включать оборудование в сеть без заземления, а также перемещать подключенное к сети оборудование строго запрещено!**

3.2. При эксплуатации оборудования необходимо соблюдать следующие правила техники безопасности:

- при подключении оборудования проверьте соответствие характеристик сети и электроприборов оборудования, а также исправность розетки, вилки и провода электропроводки на отсутствие нарушений изоляции;
- каждая единица оборудования должна питаться от отдельной сетевой розетки;
- не пользуйтесь удлинителями и переходниками. Необходимо помнить, что включение прибора с использованием переходников и удлинителей создает потенциальную опасность возгорания. Производитель не несет ответственности за возгорания, произошедшие из-за использования переходников и удлинителей;
- при наличии признаков замыкания токоведущих частей на корпус оборудования (пощипывание при касании металлических частей) отключите оборудование от сети и вызовите специалиста для устранения неисправностей;
- не прикасайтесь одновременно к оборудованию и устройствам, имеющим естественное заземление (газовая плита, радиаторы отопления, водопроводные краны и др.), особенно, если ваши руки мокрые;
- отключайте оборудование от сети на время: мойки и чистки его внутри и снаружи, мытья полов под оборудованием, устранения неисправностей.

3.3. Запрещается эксплуатация оборудования в помещениях, характеризующихся наличием следующих условий:

- особой сырости (когда потолок, стены и предметы, находящиеся в помещении, покрыты влагой);
- токопроводящей пыли;
- химически активной среды (помещение, в котором постоянно, или длительно содержатся пары, или образуются отложения, оказывающие разрушающее действие на токопроводящие части);
- токопроводящих полов (металлических, земляных, железобетонных).

! **ВНИМАНИЕ! В случае аварийной остановки устройства, вызванной повреждением питающего кабеля, трубопровода с хладагентом, или возникновения неисправности, сопровождаемой появлением постороннего шума, искрения, дыма, а также появления непонятных вам символов на дисплее контроллера, следует немедленно отключить оборудование от электросети и вызвать квалифицированного специалиста для устранения неисправностей.**

3.4. Меры безопасности при работе с изделиями, в которых используется хладагент:

3.4.1. Из-за нарушения герметичности системы, в которой циркулирует хладагент, возможна его утечка, а также попадание его в глаза и на кожу.

3.4.2. Быстрое испарение жидкого хладагента может вызвать обморожение. В случае попадания хладагента:

- **в ГЛАЗА:** необходимо немедленно промыть их струей чистой воды, в течение не менее 15 минут, а при серьезных повреждениях обратиться к врачу;
- **на незащищенные участки кожи:** необходимо немедленно смыть его чистой водой, осушить кожу, прикладывая полотенце, наложить на пораженный участок кожи марлевую повязку, или смазать мазью, а при серьезных повреждениях обратиться к врачу.

4 УСТАНОВКА И ПОДКЛЮЧЕНИЕ

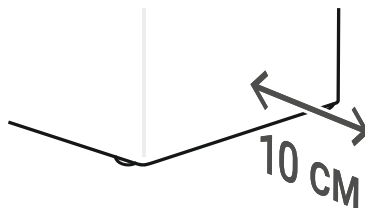
4.1. Перед установкой, в первую очередь, необходимо снять защитную упаковку, соблюдая меры предосторожности, во избежание повреждения оборудования. Проверьте, пожалуйста, оборудование на предмет отсутствия механических повреждений во время транспортирования. Также следует проверить комплектность и наличие документации. После приемки оборудования, претензии по механическим повреждениям и комплектности не принимаются.

4.2. Не подключайте прибор к сети сразу после транспортировки во избежание сбоев в работе системы охлаждения. Подключение возможно не ранее, чем через 2 часа после транспортировки — это необходимо время для того, чтобы хладагент осел.


4.3. При установке прибора в холодное время года перед включением необходимо выдержать оборудование в теплом помещении не менее 3 часов.

4.4. Оборудование устанавливается внутри помещения на ровной твердой поверхности в строго горизонтальном положении. Регулировка уровня производится с помощью ножек, которые входят в комплектацию оборудования. Неправильная установка прибора может привести к сбоям в работе, излишнему шуму и вибрации.

4.5. Расположите оборудование таким образом, чтобы вентиляционные отверстия на корпусе были открытыми, чтобы расстояние от стен составляло не менее 10 см, а расстояние сверху было не менее 30 см. Не перекрывайте движение воздуха сзади прибора.



 **ВНИМАНИЕ!** Не устанавливайте оборудование: в местах воздействия прямых солнечных лучей; вблизи источников тепла (батареи отопления, тепловое газовое оборудование и т.п.).

 **ВНИМАНИЕ!** Все работы по подключению оборудования к электрической сети должны выполняться в соответствии с требованиями существующих норм безопасности.

5 ЭКСПЛУАТАЦИЯ

5.1. Долговременная и безотказная работа зависит от правильной эксплуатации прибора и правильного ухода за ним.

5.2. Температура в камере устанавливается путем поворота ручки терморегулятора, расположенной в правом нижнем углу лицевой части корпуса камеры.

5.3. Включение прибора в электросеть осуществляется штепсельной вилкой сетевого шнура.

5.4. Перед повторным включением морозильной камеры подождите не менее 5 минут, поскольку немедленное повторное включение устройства после его отключения может привести к повреждению элементов питания и компрессора.

5.5. Перед размещением продуктов в морозильной камере позвольте ей поработать без продуктов в течение нескольких часов. По прошествии этого времени поместите в нее продукты.

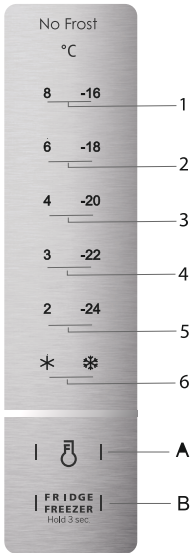
5.6. Необходимо не менее одного раза в год производить чистку конденсатора от пыли.

5.7. В случае отключения электроэнергии как можно реже открывайте и закрывайте дверцу морозильной камеры, чтобы предотвратить выход холода.

5.8. В случае запланированного отключения электроэнергии на продолжительное время загрузите в морозильную камеру сухой лед, сведите к минимуму открывание морозильной камеры, избегайте размещения новых продуктов в камере, т.к. это вызовет повышение температуры.

5.9. В случае эксплуатации в условиях повышенной влажности или недостаточной вентиляции воздуха на внешних стенках морозильной камеры может образоваться конденсат. Данное явление не является производственным дефектом. Во избежание образования конденсата рекомендуется обеспечить вентиляционные зазоры не менее 10 см, в том числе от дна морозильной камеры до пола.

5.10. ПАНЕЛЬ УПРАВЛЕНИЯ. При включении питания на дисплее все значения будут гореть в течение первых 3 секунд, после чего отобразится текущий выбранный режим работы (по умолчанию это ТЕМПЕРАТУРА №3).



A — кнопка переключения режимов температуры холодильного отделения.

B — кнопка переключения режимов работы морозильная камера / холодильник.

1 — ТЕМПЕРАТУРА №1: на выбор +8 °С или -16 °С, в зависимости от выбранного режима работы.

2 — ТЕМПЕРАТУРА №2: на выбор +6 °С или -18 °С, в зависимости от выбранного режима работы.

3 — ТЕМПЕРАТУРА №3: на выбор +4 °С или -20 °С, в зависимости от выбранного режима работы.

4 — ТЕМПЕРАТУРА №4: на выбор +3 °С или -22 °С, в зависимости от выбранного режима работы.

5 — ТЕМПЕРАТУРА № 5: на выбор +2 °С или -24 °С, в зависимости от выбранного режима работы.

6 — ТЕМПЕРАТУРА №6: функция быстрого охлаждения или быстрой заморозки.

5.11. Работа дисплея. При возникновении неполадок в работе холодильника на дисплее будет мигать соответствующий индикатор. При отсутствии неполадок в работе на дисплее отображается текущая выбранная температура.


РАБОТА В РЕЖИМЕ ХОЛОДИЛЬНИКА:

Код ошибки	Описание ошибки	Внешний вид на дисплее
E1	Неполадки в работе температурного сенсора холодильной камеры	«*» и «2» горят одновременно
E5	Неполадки в работе сенсора разморозки холодильной камеры	«*» и «3» горят одновременно
E6	Ошибка связи	«2» и «4» горят одновременно
E7	Неполадки в работе сенсора температуры окружающей среды	«*» и «4» горят одновременно
E10	Залипание кнопок панели управления	«2» и «3» горят одновременно


РАБОТА В РЕЖИМЕ МОРОЗИЛЬНОЙ КАМЕРЫ:



Код ошибки	Описание ошибки	Внешний вид на дисплее
E1	Неполадки в работе температурного сенсора холодильной камеры	«*» и «-24» горят одновременно
E5	Неполадки в работе сенсора разморозки морозильной камеры	«*» и «-22» горят одновременно
E6	Ошибка связи	«-24» и «-20» горят одновременно
E7	Неполадки в работе сенсора температуры окружающей среды	«*» и «-20» горят одновременно
E10	Залипание кнопок панели управления	«-24» и «-22» горят одновременно

5.12. ПЕРЕКЛЮЧЕНИЕ РЕЖИМОВ РАБОТЫ ХОЛОДИЛЬНИК/МОРОЗИЛЬНАЯ КАМЕРА FRIDGE. Нажмите на кнопку | FRIDGE FREEZER | и удерживайте ее в течение 3 секунд для переключения между режимами работы. При этом будет меняться индикация температуры работы соответственно.

5.13. НАСТРОЙКА ТЕМПЕРАТУРЫ. Регулировка температуры работы осуществляется путем нажатия на кнопку |  | по кругу в следующей последовательности: ТЕМПЕРАТУРА № 1 → ТЕМПЕРАТУРА №2 → ТЕМПЕРАТУРА №3 → ТЕМПЕРАТУРА №4 → ТЕМПЕРАТУРА №5 → ТЕМПЕРАТУРА №6 → ТЕМПЕРАТУРА №1. Изменение вступит в силу по истечении 15 секунд после выбора.

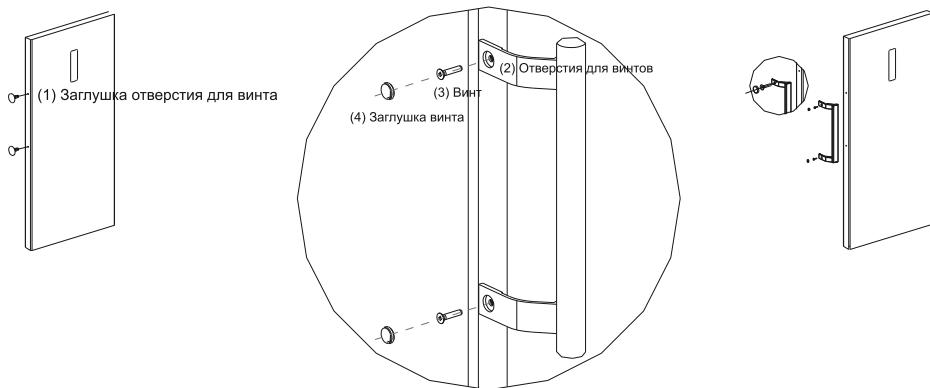
5.14. АВТОМАТИЧЕСКАЯ РАЗМОРОЗКА NO FROST. Данное изделие снабжено системой автоматической разморозки. При появлении небольшого количества изморози в районе вентиляционного канала просто удалите ее при помощи влажной тряпки.

5.15. РЕЖИМ БЫСТРОГО ОХЛАЖДЕНИЯ. Включение: при работе в режиме холодильника нажмите на кнопку |  |. При работе в режиме быстрого охлаждения температура зафиксирована на 2° С. Режим быстрого охлаждения выключится автоматически по истечении 150 минут, либо при выборе другого температурного режима на панели управления.

5.16. РЕЖИМ БЫСТРОЙ ЗАМОРОЗКИ. Включение: при работе в режиме морозильной камеры нажмите на кнопку |  | загорится иконка . При работе в режиме быстрого охлаждения температура зафиксирована на -24° С. Режим быстрого охлаждения выключится автоматически по истечении 24 часов, либо при выборе другого температурного режима на панели управления.

5.17. ШУМ ВНУТРИ УСТРОЙСТВА. Вы можете заметить, что из устройства раздаются не типичные шумы. Большинство из них абсолютно нормальны, но вы должны быть о них осведомлены. Эти шумы вызваны циркуляцией жидкого хладагента в системе охлаждения. Они стали более отчетливыми после введения газов без хлорфторуглерода. Это не ошибка, и это не повлияет на работу устройства. Это работает двигатель компрессора, который нагнетает хладагент по всей системе.

5.18. УСТАНОВКА И СНЯТИЕ РУЧЕК (ОПЦИОНАЛЬНО). Извлеките заглушки отверстий для винтов из двери с нужной Вам стороны (1, 2). Затем прикрутите ручку винтами при помощи крестовой отвертки (3). Установите заглушки винтов на место (4). Для снятия ручки операции выполняются в обратном порядке.



5.19. СОВЕТЫ ПО ХРАНЕНИЮ ПРОДУКТОВ ПИТАНИЯ:

- Для того, чтобы предупредить перенос запахов и высыхание, упакуйте каждый продукт питания отдельно. Фрукты и овощи упаковывать не нужно.
- Всегда давайте полуфабрикатам остыть, прежде чем помещать их в устройство. Это поможет поддержать внутреннюю температуру устройства.
- Для того, чтобы предупредить утечку холодного воздуха из устройства, постарайтесь реже открывать дверь. Рекомендуем вам открывать дверь, только когда вам нужно поставить продукты внутрь или вытащить их.

5.20. Качество заморозки продуктов зависит от массы разовой загрузки. Увеличение массы загрузки увеличивает время заморозки.

5.21. Не допускается помещать в морозильную камеру горячие и теплые продукты, а также жидкие продукты в стеклянной таре, прохладительные напитки и углекислотные жидкости в бутылках и банках.

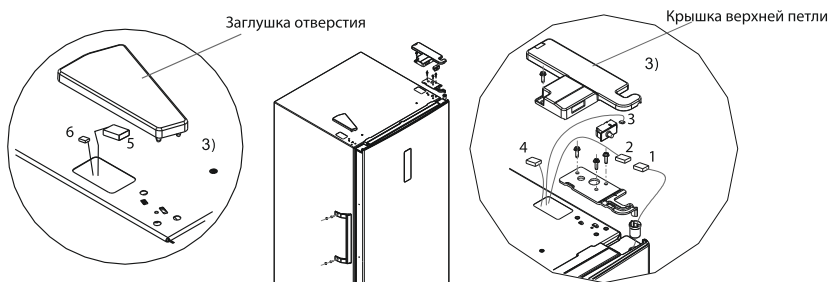
5.22. Для отключения морозильной камеры от сети выньте штепсельную вилку из розетки.

6 СМЕНА ПОЛОЖЕНИЯ ДВЕРИ

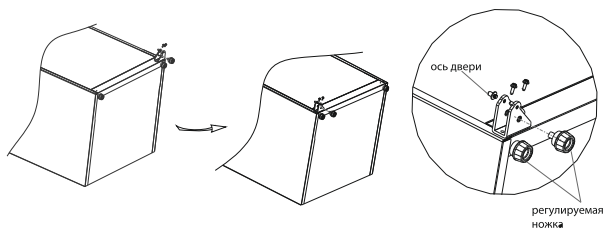
6.1. Отключите питание морозильной камеры, уберите посторонние предметы с дверей.

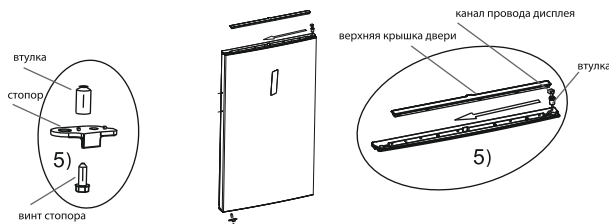
6.2. Снимите ручку и извлеките заглушки отверстий, как показано в пункте 6.4.

6.3. Снимите крышку верхней петли, выкрутите винты петли и снимите верхнюю петлю, как показано на рисунке. Извлеките заглушку соответствующего отверстия на противоположной стороне. Отсоедините провод питания дисплея, который проходит рядом с верхней петлей двери – (1), (2), (3) на рисунке.



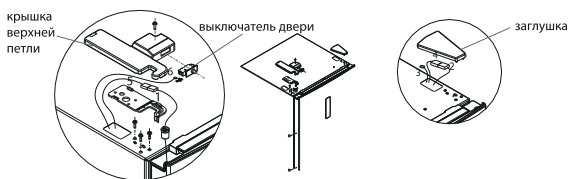
6.4. Снимите дверь с петли и открутите нижнюю петлю (сборная конструкция из оси крепления двери, регулируемой ножки и нижней петли), разберите сборную конструкцию на части, затем установите регулируемую ножку и ось двери на противоположной стороне петли, после чего установите сборную конструкцию на противоположной стороне морозильной камеры.





6.5. Снимите верхнюю крышку двери, переместите втулку и провод на противоположную сторону и установите верхнюю крышку двери на место. Снимите стопор двери и втулку с правой стороны, затем установите втулку с противоположной стороны (слева), возьмите левосторонний стопор двери из упаковки вспомогательных аксессуаров и установите его с левой стороны двери, при этом сохраните правосторонний стопор для использования в дальнейшем в случае необходимости.

6.6. Извлеките левостороннюю крышку петли и левостороннюю верхнюю петлю из упаковки вспомогательных аксессуаров. Установите дверь на ось нижней петли, затем закрепите ее, установив верхнюю петлю. Соедините контакты (5) и (1) между собой, присоедините коннектор (6) к гнезду выключателя двери (2), соедините коннекторы проводов, которые остались справа (4), и уберите их в гнездо. Установите крышку верхней петли и заглушку на место.



6.7. Установите ручку в соответствии с инструкцией из пункта 6.4.

7 ОЧИСТКА И УХОД

7.1. После установки и подключения морозильной камеры, перед первым пуском необходимо помыть наружную и внутреннюю поверхности прибора чистой водой с применением нейтральных моющих средств. После этого следует вытереть оборудование насухо. Не используйте для чистки оборудования растворители и абразивные моющие средства, которые могут испортить поверхность витрины.

7.2. Прибор сконструирован с функцией автоматического размораживания, но, если требуется его можно размораживать вручную.

7.3. Перед очисткой прибора отключите его от электросети.

7.4. Недопустимо попадание большого количества воды во внутреннее отделение морозильной камеры, т.к. это может повредить прибор или вывести его из строя.

7.5. Решетку конденсатора сзади устройства и прилегающие компоненты можно пропылесосить, используя пылесос с мягкой щеткой.

7.6. Избегайте попадания воды, во время чистки, на электрические части оборудования.

7.7. После достижения в полезном объеме морозильной камерой рабочей температуры можно произвести загрузку продуктов.

7.8. Перед включением оборудования его следует вытереть насухо.

8 ХРАНЕНИЕ И ТРАНСПОРТИРОВКА

- 8.1.** Транспортировать оборудование необходимо в рабочем положении. Надежно закрепите прибор, чтобы исключить возможные удары и перемещение его внутри транспортных средств.
- 8.2.** При проведении погрузочно-разгрузочных работ не допускается подвергать оборудование толчкам и ударам, которые могут сказаться на работоспособности оборудования.
- 8.3.** При проведении погрузочно-разгрузочных работ не допускается наклонять оборудование на угол свыше 45° во избежание повреждения компрессора или всей системы.
- 8.4.** Оборудование не должно храниться на открытых площадках, под воздействием атмосферных осадков и прямых солнечных лучей.
- 8.5.** Если Вы не планируете использовать морозильный ларь в течение длительного периода времени, выньте из него все продукты и отключите питание. Протрите насухо внутреннее отделение ларя.
- 8.6.** Для предотвращения появления неприятного запаха оставьте крышку слегка открытой, дождитесь, когда морозильный ларь полностью высохнет.

9 ГАРАНТИЙНОЕ ОБСЛУЖИВАНИЕ

- 9.1.** Изготовитель несет гарантийные обязательства в течение 36 месяцев с даты продажи, но не более 5 лет с даты производства (при отсутствии нижеперечисленных условий).
- 9.2.** Гарантия распространяется на подтвержденные дефекты, возникшие по вине предприятия-изготовителя.
- 9.3. ВНИМАНИЕ! По всем вопросам, связанным с гарантийным обслуживанием, Покупатель (Пользователь оборудования) должен обращаться к Продавцу.**
- 9.4.** Гарантия не распространяется на поломки, возникшие в результате:
- несоблюдения условий эксплуатации и правил установки оборудования;
 - нарушения правил эксплуатации оборудования;
 - небрежного хранения оборудования;
 - нарушения правил транспортировки и проведения погрузочно-разгрузочных работ;
 - нарушения целостности или отсутствия пломб агрегатов оборудования;
 - колебания напряжения в электросети (стандарт 220 В, 50 Гц), выходящие за пределы 10%;
 - при повреждениях, вызванных грызунами и бытовыми насекомыми;
 - при повреждениях, вызванных самостоятельными попытками отрегулировать или отремонтировать оборудование;
 - неквалифицированного ремонта оборудования;
 - эксплуатации оборудования с хладагентом, не рекомендованном производителем оборудования.
- 9.5.** В случае, если в течение гарантийного срока Покупатель (Пользователь оборудования) пользовался услугами сервисных организаций, не имеющих документов, подтверждающих квалификацию сотрудников, проводивших ремонт оборудования, Продавец оставляет за собой право отказать в исполнении гарантийных обязательств.
- 9.6.** Гарантия не распространяется на дефекты стекол, сетевого шнура, ламп, покраски, и петьель.

9.7. Дефекты и неисправности оборудования фиксируются в акте рекламации (Приложение), который составляется представителями сервисной Организации в присутствии представителя Покупателя (Пользователя оборудования).

9.8. ВНИМАНИЕ! Ложный вызов оплачивается потребителем. Если причиной вызова механика является невыполнение потребителем руководства по эксплуатации, вызов и выполненные работы подлежат оплате согласно прейскуранту службы сервиса и тарифам на проезд механика на машине до места вызова и обратно.

9.9. Замена лампочки, ремонт розеток и пр. не регламентных работ являются платной услугой сервисного центра и к гарантийному ремонту не относятся.

10 УСТРАНЕНИЕ НЕИСПРАВНОСТЕЙ

10.1. Возможные неисправности и методы их устранения приведены в Таблице 2.

10.2. ВНИМАНИЕ! Все работы по устранению неисправностей производить только при выключенном оборудовании.

Таблица 2. **ТЕХНИЧЕСКИЕ НЕИСПРАВНОСТИ**

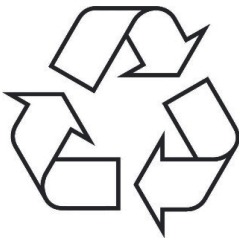
Неполадки	Возможные причины
Не включается	<ul style="list-style-type: none"> Отключен сетевой шнур; Штепсельная вилка неплотно вставлена в розетку; Неисправен автомат; • Выбило пробки электросети.
Не охлаждает	<ul style="list-style-type: none"> Отключился блок питания; • Шнур питания извлечен из розетки; Прекратилась подача электроэнергии; Ручка переключателя термостата находится в положении Выкл.
Плохо охлаждает	<ul style="list-style-type: none"> Излишняя вентиляция помещения. Нахождение под прямыми солнечными лучами или вблизи от нагревательных приборов. Частое открывание дверцы/крышки прибора. Дверца/крышка не полностью закрыта. Слишком много продуктов в оборудовании. Пыль или грязь на компрессоре и конденсаторе. Размещение горячих и теплых продуктов внутри. Недостаточно места между продуктами.
Производит много шума	<ul style="list-style-type: none"> Оборудование установлено на неровной поверхности. Задняя стенка касается стены или другого оборудования. Компрессор работает достаточно шумно некоторое время после включения. Постепенно, по мере замораживания, шум исчезает.
Конденсат на внутренней поверхности	<ul style="list-style-type: none"> Повышенная влажность помещения. Протрите поверхность сухой тканью.
Нагрев стенки	<ul style="list-style-type: none"> Нахождение внутри оборудования трубки, предотвращающей конденсацию. Внешний нагрев не влияет на находящиеся внутри продукты.
Прекращение работы	<ul style="list-style-type: none"> Цикличность работы термостата. Когда термостат доводит температуру в оборудовании до определенного уровня, он выключается. Через некоторое время он включается вновь.
Компрессор работает без отключения	<ul style="list-style-type: none"> Ручка переключения термостата находится в максимально допустимом положении. Слишком много продуктов в ларе. Слишком высокая температура окружающая среды.

11 УТИЛИЗАЦИЯ



Утилизация электрического и электронного оборудования. Данный символ на изделии, его комплектующих или упаковке означает, что данное изделие подлежит обязательной утилизации. Пожалуйста, сдайте отработавшее изделие в пункт приема электрического и электронного оборудования для переработки.

В некоторых странах, в т.ч. странах ЕС разработаны специальные схемы сбора единиц отработавшего электрического и электронного оборудования. Соблюдая правила утилизации этого оборудования, Вы внесете свой вклад в сохранение окружающей среды и здоровья человечества. Вторичная переработка материалов сохраняет природные ресурсы. Поэтому, пожалуйста, не выбрасывайте отработавшее оборудование вместе с бытовыми отходами. Более подробную информацию о вторичной переработке оборудования Вы можете получить в сервисе по переработке отходов или в торговой точке, где Вы приобрели данное изделие.



Для транспортировки устройство было защищено от повреждений упаковкой. После удаления упаковки, просим Вас избавиться от ее частей способом, не наносящим ущерба окружающей среде.

Все материалы, использованные для изготовления упаковки, безвредны, на 100% подлежат переработке и обозначены соответствующим знаком.

ВНИМАНИЕ!

К упаковочным материалам (полиэтиленовые пакеты, пенопласт и т.п.) в процессе распаковки нельзя допускать детей.

12 ИНФОРМАЦИЯ О ПРОИЗВОДИТЕЛЕ

ZARGET	МОРОЗИЛЬНАЯ КАМЕРА Муздатқыш КАМЕРА ZF 261NFI 261NFW
Общий объем/Жалпы көлемі	261 л
Полезный объем/Пайдалы көлемі	227 л
Класс энергоэффективности/ Энергиялық тиімділігінің класы	A+
Климатический класс/Климаттық класы	N/SN/ST/T
Напряжение сети, частота/Желі параметрлері	220-240В/50 Гц
Номинальный ток/Атаулы тогы	0,8 А
Номинальная мощность/Атаулы қуаты	150 Вт
Класс защиты/Электрлік қорғаныс класы	I
Хладагент/Салқындатқыш агент	R600a, 48 г
Серийный номер/Сериялық нөмірі	
www.zarget.ru	
<small> Производитель/Өндіруші: ООО «ХЭФЕЙ ХУАЛИН» / «ХЭФЕЙ ХУАЛИН» ЖШҚ Адрес производителя/Өндірушінің мекенжайы: КНР, провинция Аньхой, зона экономического и технологического развития Хэфей, ул. Цзиньсиу №176 / ҚХР, Аньхой провинциясы, Хэфей экономикалық және технологиялық даму аймағы, Цзиньсиу к-сі №176 </small>	
	

EAC CE СДЕЛАНО В КНР.
СРОК СЛУЖБЫ 5 ЛЕТ.

Производитель: ООО «ХЭФЕЙ ХУАЛИН» / HEFEI HUALING CO.,LTD

Адрес производителя: КНР, провинция Аньхой, зона экономического и технологического развития Хэфей, ул. Цзиньсиу №176 / 176# Jinxiu Road, Hefei Economic and Technological Development Area, Anhui, P.R.C

Импортер: ООО «Континент Опт», 690048, Россия, Приморский край, г. Владивосток, пр. 100-летия Владивосток, 32В, помещение 4.

С вопросами, предложениями и претензиями просьба обращаться на электронную почту info@zarget.ru или по телефону + 7 (423) 279-57-27.

Товар соответствует требованиям технического регламента Таможенного союза:

- ТР ТС 004/2011 «О безопасности низковольтного оборудования»;
- ТР ТС 020/2011 «Электромагнитная совместимость технических средств»;
- ТР ТС 010/2011 «О безопасности машин и оборудования».

НЕОБХОДИМАЯ ИНФОРМАЦИЯ

Компания-производитель оставляет за собой право без предварительного уведомления внести изменения в список авторизованных сервисных центров, включая изменения адресов и существующих телефонов.

Адрес ближайшего к вам авторизованного сервисного центра вы можете узнать на сайте www.zarget.ru или в компании, осуществившей продажу данного изделия ZARGET.

ПРИ ОБРАЩЕНИИ В СЕРВИСНЫЙ ЦЕНТР, ПОЖАЛУЙСТА, СООБЩИТЕ:

- | | |
|---------------------------|--|
| 1. Характер неисправности | 4. Имя Покупателя, адрес, номер телефона |
| 2. Номер модели | 5. Дату покупки |
| 3. Серийный номер | 6. Удобную дату для визита специалиста |

ZARGET

www.zarget.ru